

**!** LinuxMania 製品は「カスタマイズの実行 .sh」と「nvidia ドライバのインストール .sh」(グラフィックカード増設モデルのみ) が適用された状態で出荷されていますので、これらは OS を再インストールした場合にのみ実行してください。  
「追加アプリケーションのインストール .sh」については出荷時点では適用されておりませんので、お好みにより実行してください。

## ■ LinuxMania カスタマイズディスクについて

### カスタマイズディスク内のアプリケーションについて

#### ・カスタマイズの実行 .sh **!**

Fedora 11 をインストールした直後に実行します。  
Adobe Reader、Adobe Flash Player、Java ランタイム等のインストール、日本語環境の設定など、LinuxMania 仕様のカスタマイズを行います。

#### ・追加アプリケーションのインストール .sh

マルチメディア系アプリケーションのインストールを行います。  
著作権保護された DVD の視聴、MP3 の再生などができるようになります。

#### ・nvidia ドライバのインストール .sh **!**

グラフィックカードのドライバのインストールを行います。  
この作業はグラフィックカード増設モデルでのみ行ってください。  
(例：夏目坂モデル High Position LV2.0)

#### ・root グラフィカルログインの設定 .sh

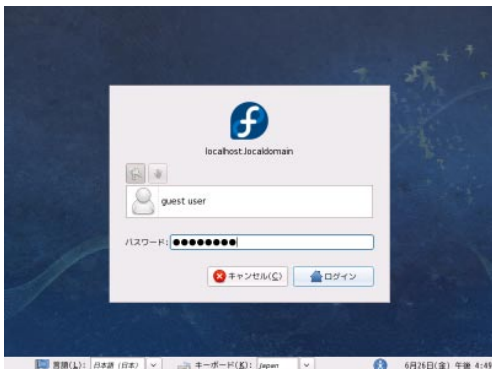
root ユーザでのグラフィカルログインの有効 / 無効を設定します。  
セキュリティ上の観点から、デフォルトでは root ユーザのグラフィカルログインは無効にされることをお勧めいたします。

※カスタマイズディスクは、Fedora 11(i386) および Fedora 11(x86\_64) に対応しています。  
アーキテクチャを自動判別しますので、32bit 版と 64bit 版で共通にご利用いただけます。

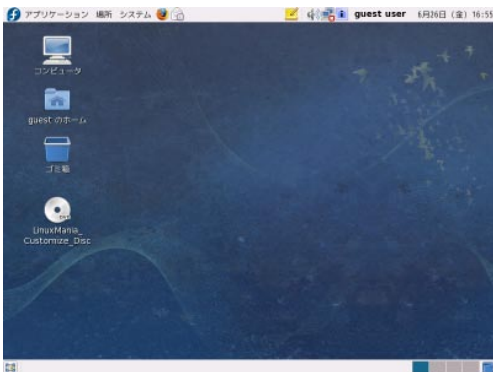
# カスタマイズの実行 .sh



この手順は工場出荷時の状態に戻すために OS を再インストールなさった場合に実行してください。



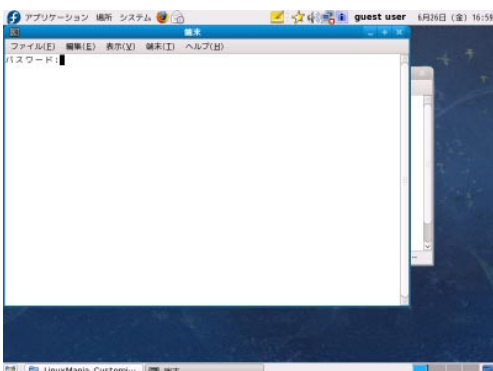
1. Fedora 11 のインストール完了後、マシンを再起動します。  
ログイン画面が表示されたら、OS のインストール時に作成した一般ユーザでログインします。  
(インストール時に設定したパスワードを入力してください。)



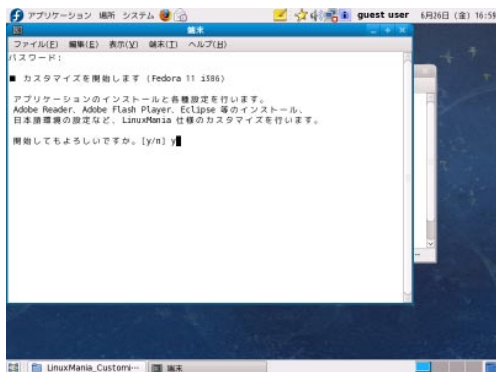
2. LinuxMania カスタマイズディスクを PC に入れ、  
[ LinuxMania\_Customize\_Disc ] のアイコンをダブルクリックして開きます。



3. [ カスタマイズの実行 .sh ] をダブルクリックで起動して、  
[ 実行する ] を選択します。

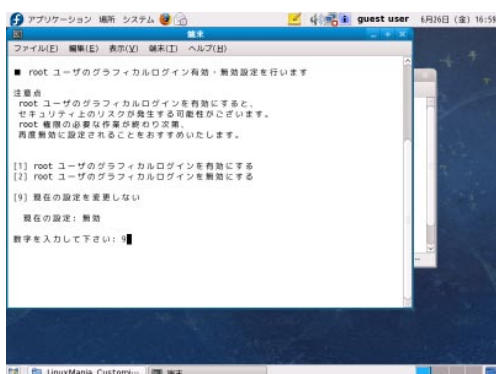


4. root ユーザのパスワードを入力し、「Enter」キーを押します。  
OS のインストール時に設定した root ユーザのパスワードを入力してください。  
入力の際、画面には文字が表示されませんので、打ち間違いにご注意ください。



### 5. 指示にしたがってインストールしてください。

[y] を入力し、[Enter] キーを押します。



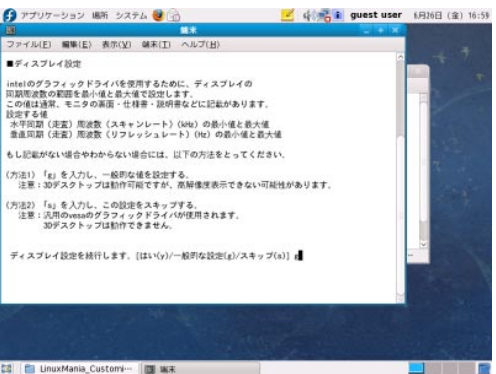
### 6. root ユーザのグラフィカルログイン許可・拒否設定を行います。

[9] を入力し、[Enter] キーを押します。

セキュリティ上の観点から Fedora 11 では通常、root ユーザはグラフィカルログインができないように設定されています。LinuxMania では root ユーザへの切り替えをグラフィカルログインから行いたい方のために設定を変更できるツールをご用意いたしました (P.24 「root ユーザのグラフィカルログイン有効・無効設定」参照)、デフォルトでは root ユーザのグラフィカルログインは無効にされることをお勧めいたします。

### 7. お使いのマザーボードによっては、ディスプレイの設定が必要な場合があります。

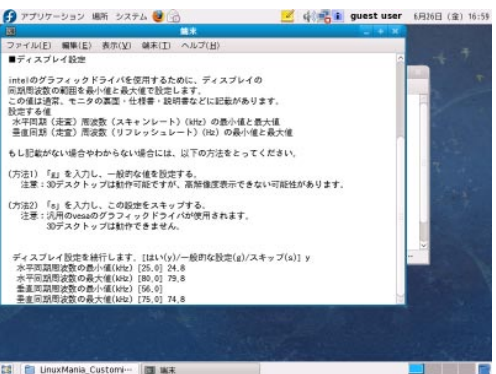
ディスプレイの設定が必要な場合は設定項目が表示されますので、以下の設定方法に応じたアルファベットを入力し「Enter」キーを押します。ディスプレイの同期周波数範囲が不明の場合は [g] を選択してください。※ディスプレイの設定が必要ない場合、こちらの項目は表示されません。



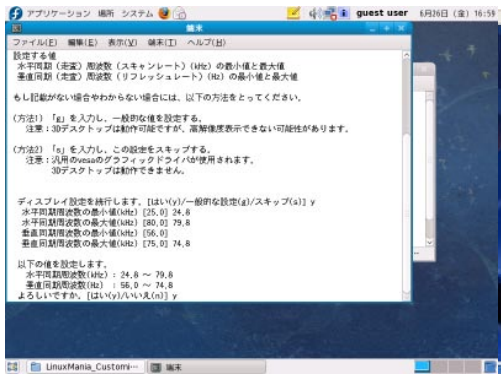
(j) ディスプレイの同期周波数範囲を手動で設定します。  
 モニターの裏面、説明書、メーカーホームページなどでご確認ください。  
 (3D デスクトップ、高解像度表示ともに可能ですが、設定を誤ると画面が表示されなくなる恐れがあります。)

(g) 一般的な値を自動で設定します。  
 (3D デスクトップのご利用は可能ですが、高解像度表示ができない可能性があります。)

(s) この設定をスキップします。  
 (3D デスクトップのご利用はできません。)

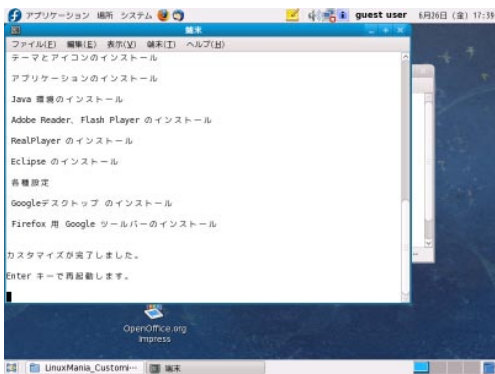


**手動設定 ( j ) を選択した場合**  
 同期周波数の最大値・最小値を入力します。  
 (例)  
 水平同期周波数の最小値 (kHz) [25.0] 24.8  
 水平同期周波数の最大値 (kHz) [80.0] 79.8  
 垂直同期周波数の最小値 (kHz) [56.0]  
 垂直同期周波数の最大値 (kHz) [75.0] 74.8  
 [ ] 内の数値は一般的な数値になります。何も入力しない場合は、一般的な数値が適用されます。



設定内容の確認を行います。

よろしければ [y] を入力して [Enter] キーを押します。



## 8. カスタマイズ作業完了

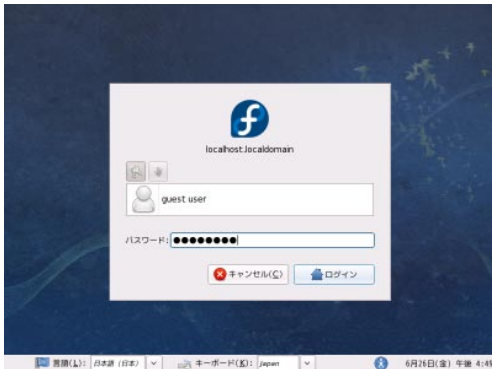
カスタマイズ実行が完了したら、何かキーを押してマシンを再起動します。



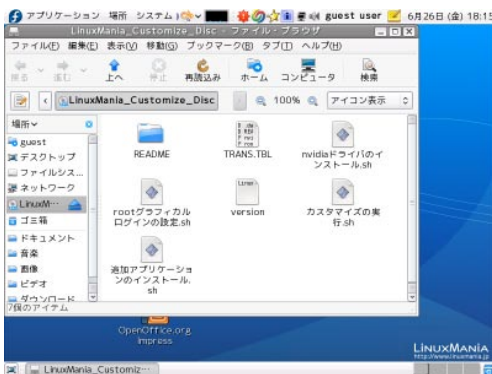
9. 再起動後、ログインすると設定が反映されています。

## 追加アプリケーションのインストール .sh

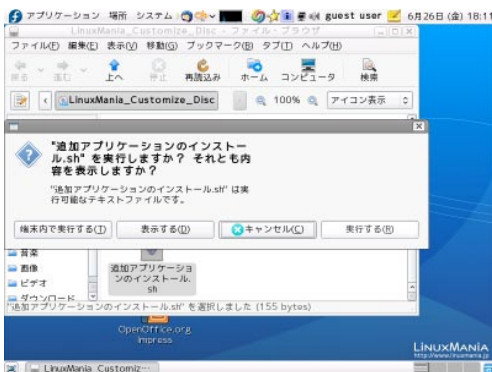
! この作業は出荷時点では行っておりません。



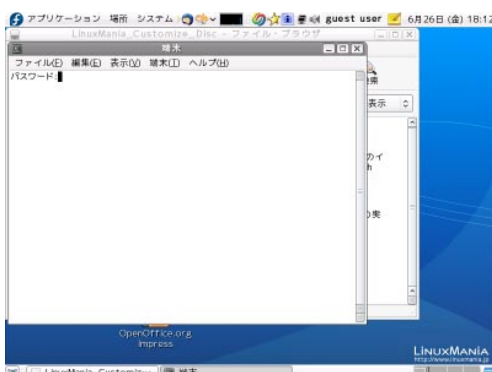
1. ログイン画面が表示されたら一般ユーザでログインします。  
初期状態のパスワードは「password」です。



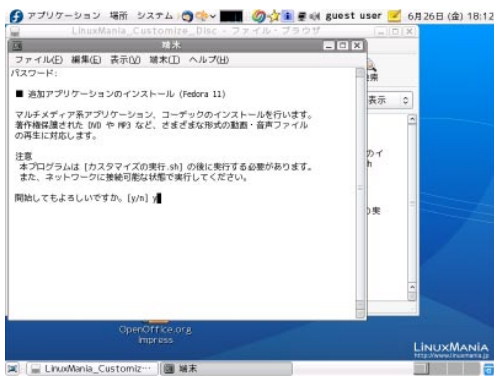
2. LinuxMania カスタマイズディスクをPCに入れ、  
[ LinuxMania\_Customize\_Disc ] のアイコンをダブル  
クリックして開きます。



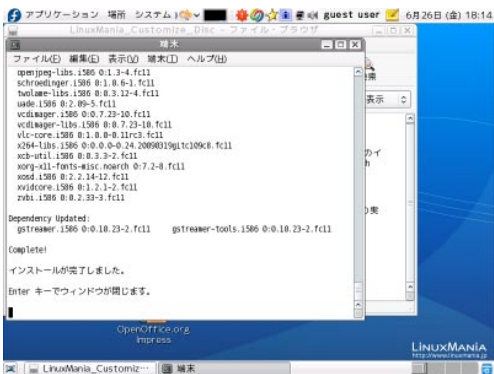
3. [追加アプリケーションのインストール.sh] をダブル  
クリックで起動し、[実行する] を選択します。



4. root ユーザのパスワードを入力し、[ Enter ] キーを押します。  
初期状態のパスワードは「password」です。  
入力の際、画面には文字が表示されませんので、打ち間違いにご注意ください。



5. 指示にしたがってインストールしてください。  
[y]を入力し、[Enter]キーを押します。



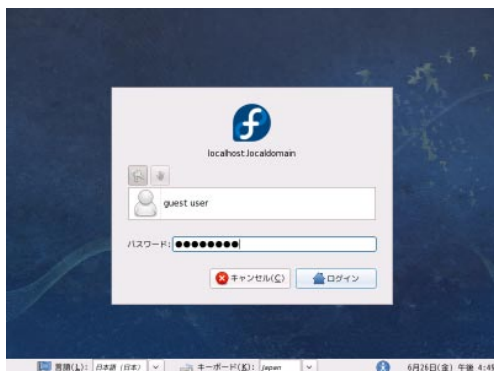
6. インストール完了  
何かキーを押してウィンドウを閉じます。

## nvidia ドライバのインストール .sh

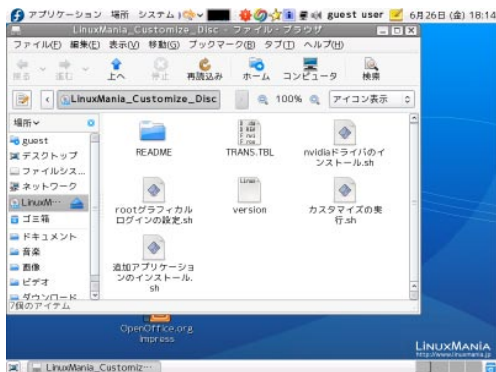
**!** この手順は工場出荷時の状態に戻すために OS を再インストールなさった場合に実行してください。

### 注意点

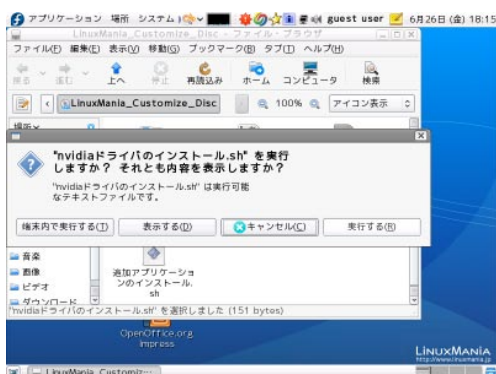
- (1) グラフィックカード増設モデル（例:High Position LV2.0）をお使いの場合のみ、インストールしてください。
- (2) [カスタマイズの実行 .sh] の完了後に実行してください。



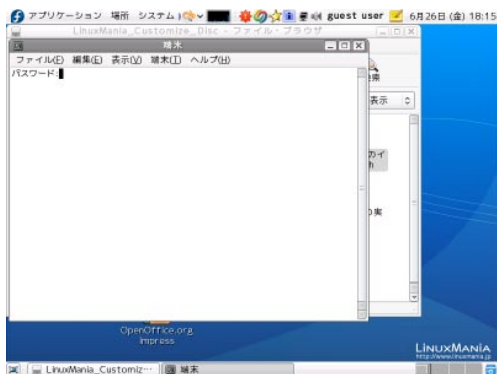
1. ログイン画面が表示されたら一般ユーザでログインします。  
OS のインストール時に設定したパスワードを入力してください。



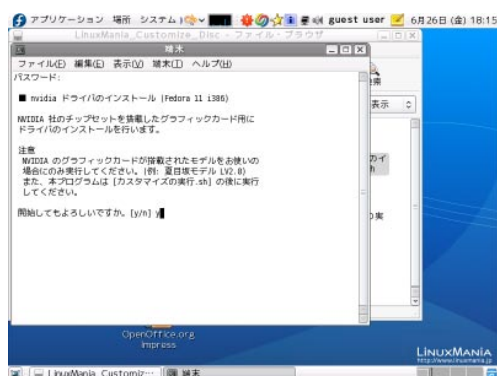
2. LinuxMania カスタマイズディスクを PC に入れ、  
[LinuxMania\_Customize\_Disc] のアイコンをダブルクリックして開きます。



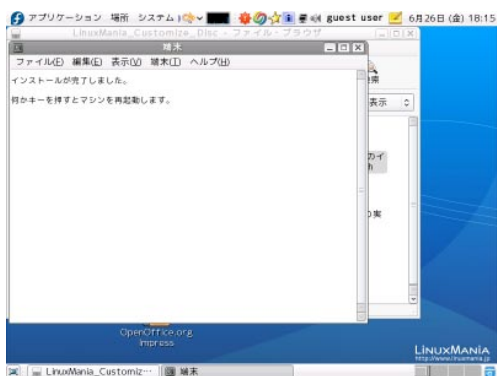
3. [nvidia ドライバのインストール .sh] をダブルクリックで起動し、[実行する] を選択します。



4. root ユーザのパスワードを入力し、[ Enter ] キーを押します。  
OSのインストール時に設定したroot ユーザのパスワードを入力してください。  
入力の際、画面には文字が表示されませんので、打ち間違いにご注意ください。



5. 指示にしたがってインストールしてください。  
[y]を入力し、[ Enter ] キーを押します。

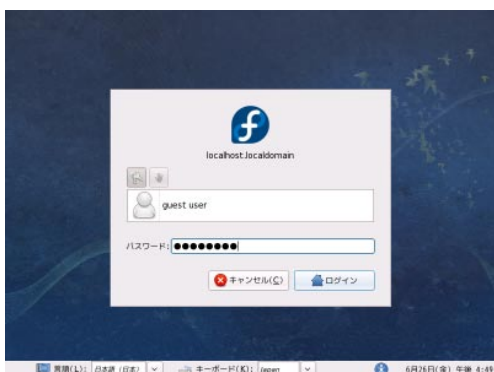


6. インストール完了  
何かキーを押してマシンを再起動します。

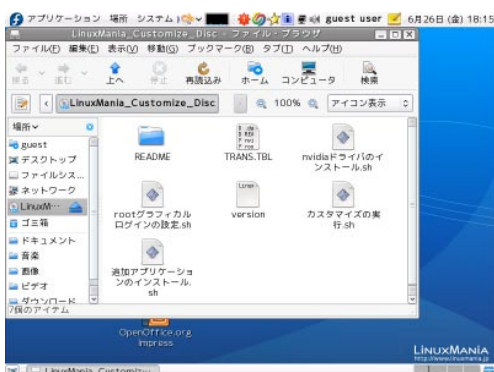
## root ユーザのグラフィカルログイン有効・無効設定

❗ セキュリティ上の観点から、Fedora 11 では通常、root ユーザはグラフィカルログインができないように設定されています。

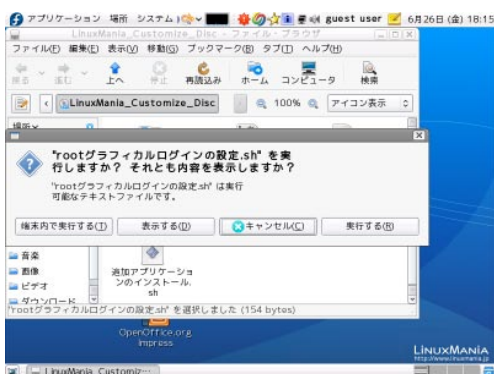
LinuxMania では root ユーザへの切り替えをグラフィカルログインから行いたい方のために設定を変更できるツールをご用意いたしました。デフォルトでは root ユーザのグラフィカルログインは無効にされることをお勧めいたします。



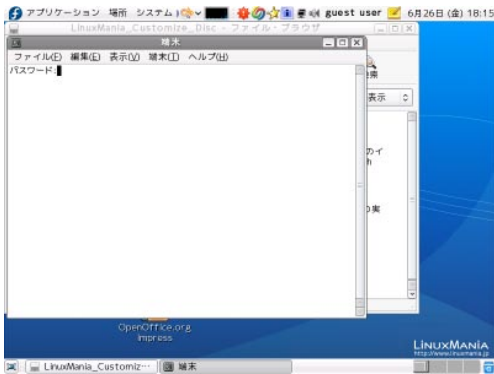
1. ログイン画面が表示されたら一般ユーザでログインします。  
初期状態のパスワードは「password」です。



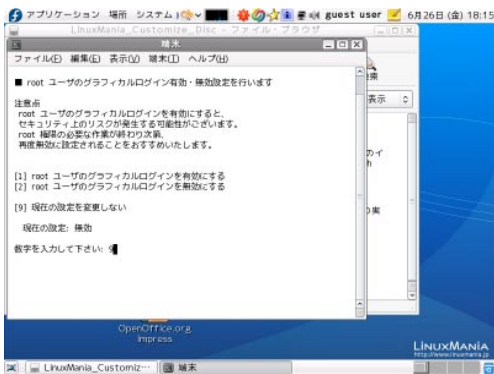
2. LinuxMania カスタマイズディスクを PC に入れ、  
[ LinuxMania\_Customize\_Disc ] のアイコンをダブルクリックして開きます。



3. [ root グラフィカルログインの設定 .sh ] をダブルクリックで起動し、[ 実行する ] を選択します。

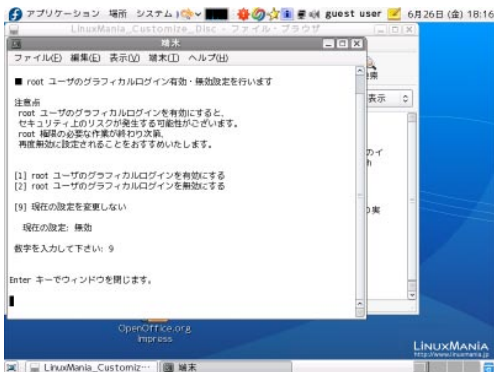


4. root ユーザのパスワードを入力し、[ Enter ] キーを押します。  
初期状態のパスワードは「password」です。  
入力の際、画面には文字が表示されませんので、打ち間違いにご注意ください。



5. 指示にしたがって、設定を変更してください。  
お好みの設定に応じた数字を入力し [ Enter ] キーを押します。  
(1) root ユーザのグラフィカルログインを有効にする。  
(2) root ユーザのグラフィカルログインを無効にする。  
(9) 現在の設定を変更しない。

※デフォルトの状態では「無効」に設定されています。  
通常は「無効」のままお使いいただき、必要な場合のみ「有効」に変更されることをお勧めいたします。



6. 設定完了  
[ Enter ] キーを押してウィンドウを閉じます。