



LinuxMania 製品には『カスタマイズの実行』と『nvidia ドライバのインストール』(グラフィックカード増設モデルのみ)を行ってあります。工場出荷時の状態に戻す為に OS 再インストールなされた場合にのみ行ってください。
また、追加アプリケーションのインストールは出荷時点では行っておりません。
お好みにより行ってください。

LinuxMania カスタマイズディスクについて

□ カスタマイズディスク内のアプリケーションについて

・カスタマイズの実行 .sh

Fedora 8 をインストールした直後に実行します。
Adobe Reader、Adobe Flash Player、Java ランタイム等のインストール、日本語環境の設定など、LinuxMania 仕様のカスタマイズを行います。

・追加アプリケーションのインストール .sh

マルチメディア系アプリケーションのインストールを行います。
市販 DVD の視聴、MP3 の再生などができるようになります。

・nvidia ドライバのインストール .sh

グラフィックカードのドライバのインストールを行います。
この作業はグラフィックカード増設モデルでのみ行ってください。
(例：夏目坂モデル High Position LV2)

※カスタマイズディスクは、Fedora 8(i386) および Fedora 8(x86_64) に対応しています。
アーキテクチャを自動判別しますので、32bit 版と 64bit 版で共通にご利用いただけます。

カスタマイズの実行 .sh



この手順は工場出荷時状態に戻すために OS 再インストールなされた場合に実行してください。



1. Fedora 8 のインストール終了後、マシンを再起動します。
ログイン画面が表示されたら root ユーザでログインします。
(インストール時に設定したパスワードを入力してください。)



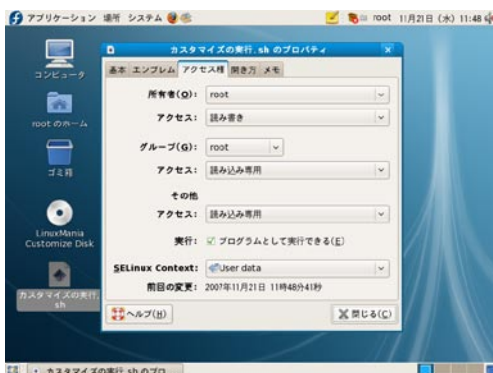
2. LinuxMania カスタマイズディスクを PC に入れ、デスクトップの [コンピュータ] - [CD-RW/DVD ± RW ドライブ] を開きます。



3. [LinuxMania Customize Disk] 中の [カスタマイズの
実行.sh] をデスクトップにコピーします。



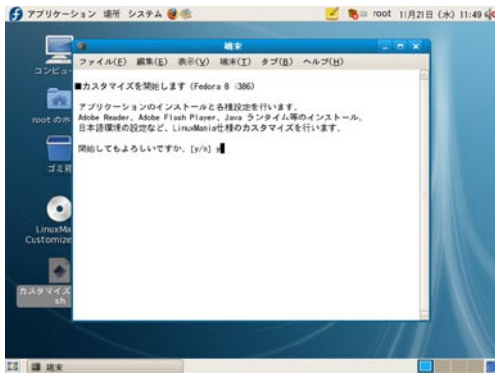
4. コピーした [カスタマイズの
実行.sh] を右クリックして
[プロパティ] を選択します。



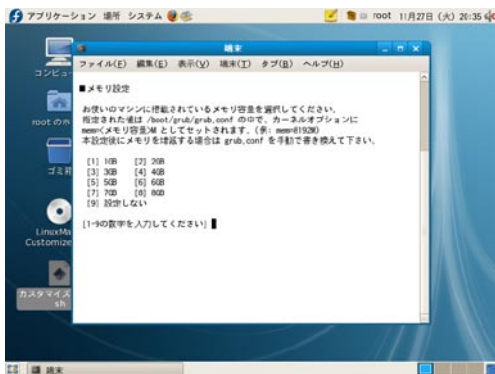
5. [アクセス権] タブの [プログラムとして
実行できる] に
チェックを入れ、閉じるボタンを押します。



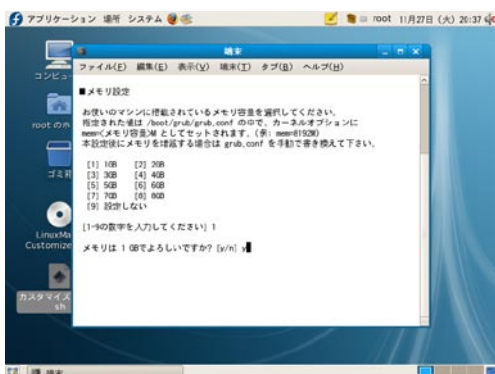
6. [カスタマイズの
実行.sh] をダブルクリックで起動して、
[実行する] を選択します。



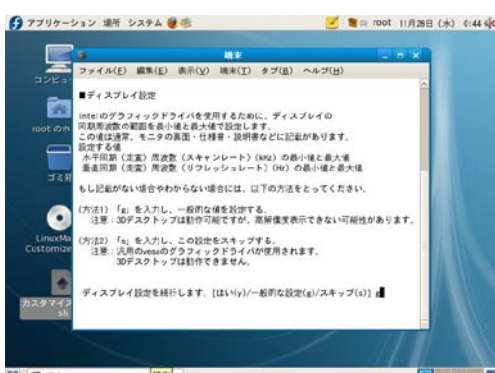
7. 指示にしたがってインストールしてください。
「y」を入力します。



64 お使いのマシンに搭載されているメモリの容量を確認して、メニューに合わせて数字で入力し「Enter」キーを押します。

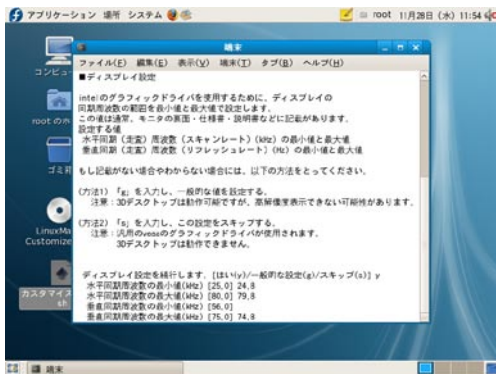


64 **メモリ容量の確認**
よろしければ「y」を入力して「Enter」キーを押します。
※容量選択を誤ると起動しなくなりますのでご注意ください。



ディスプレイの設定を行います。
設定方法に応じたアルファベットを入力し Enter キーを押します。

- (y) ディスプレイの同期周波数範囲を手動で設定します。
モニターの裏面、説明書、メーカーホームページなどでご確認ください。
(3D デスクトップ、高解像度表示ともに可能ですが、設定を誤ると画面が表示されなくなる恐れがあります。)
- (g) 一般的な値を自動で設定します。
(3D デスクトップのご利用は可能ですが、高解像度表示ができない可能性があります。)
- (s) この設定をスキップします。
(3D デスクトップのご利用はできません。)



手動設定 (y) を選択した場合

同期周波数の最大値・最小値を入力します。

(例)

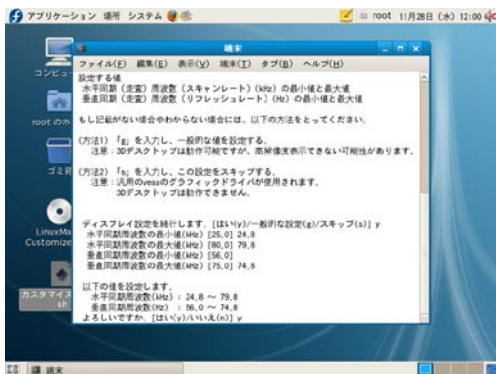
水平同期周波数の最小値 (kHz) [25.0] 24.8

水平同期周波数の最大値 (kHz) [80.0] 79.8

垂直同期周波数の最小値 (kHz) [56.0]

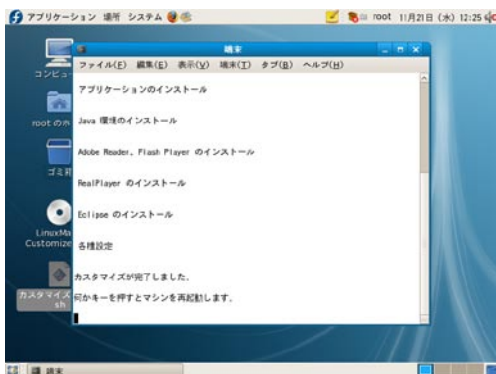
垂直同期周波数の最大値 (kHz) [75.0] 74.8

[] 内の数値は一般的な数値になります。何も入力しない場合は、一般的な数値が適用されます。



設定内容の確認を行います。

よろしければ「y」を入力して Enter キーを押します。



カスタマイズ作業完了

カスタマイズ実行が完了したら、キーを押してマシンを再起動します。

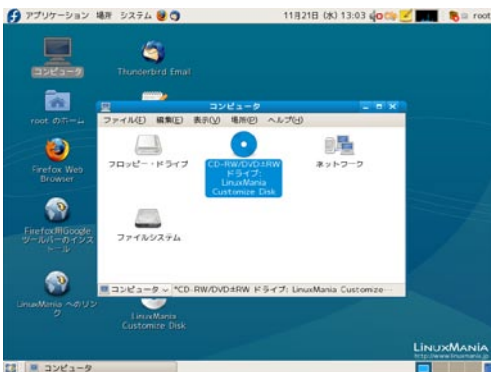


8. 再起動後、ログインすると設定が反映されています。

追加アプリケーションのインストール .sh



1. ログイン画面が表示されたら root ユーザでログインします。
(インストール時に設定したパスワードを入力してください。)



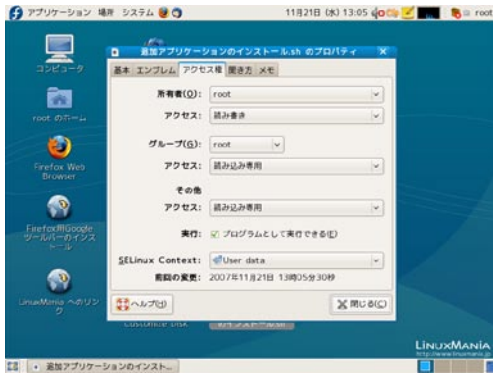
2. LinuxMania カスタマイズディスクを PC に入れ、デスクトップの [コンピュータ] - [CD-RW/DVD ± RW ドライブ] を開きます。



3. [LinuxMania Customize Disk] 中の [追加アプリケーションのインストール .sh] をデスクトップにコピーします。



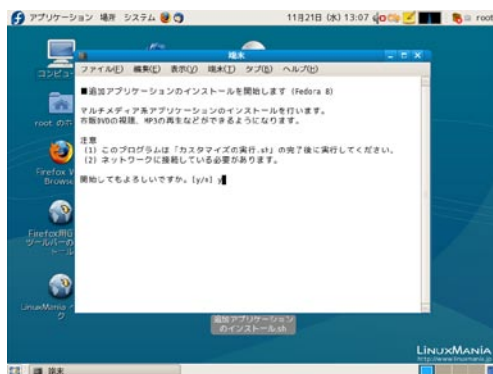
4. コピーした [追加アプリケーションのインストール .sh] を右クリックして [プロパティ] を選択します。



5. [アクセス権] タブの [プログラムとして実行できる] にチェックを入れ閉じるボタンを押します。



6. [追加アプリケーションのインストール.sh] をダブルクリックで起動し、[実行する]を選択します。



7. 指示にしたがってインストールしてください。
「y」を入力します。



8. インストール完了

nvidia ドライバのインストール .sh (グラフィックカード増設モデルのみ)



この手順は工場出荷時の状態に戻すために OS を再インストールなさった場合に実行してください。

注意点

- (1) グラフィックカード増設モデル (例: High Position LV2) をお使いの場合のみ、インストールしてください。
- (2) [カスタマイズの実行 .sh] の完了後に実行してください。



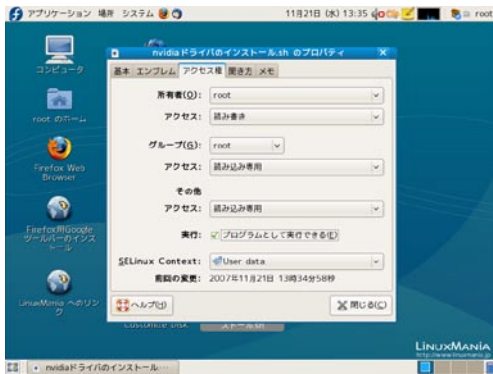
1. root ユーザーでログインして、LinuxMania カスタマイズ DVD を PC に入れ、デスクトップの [コンピュータ]-[CD-RW/DVD ± RW ドライブ] を開きます。



2. [LinuxMania Customize Disk] 中の [nvidia ドライバのインストール .sh] をデスクトップにコピーします。



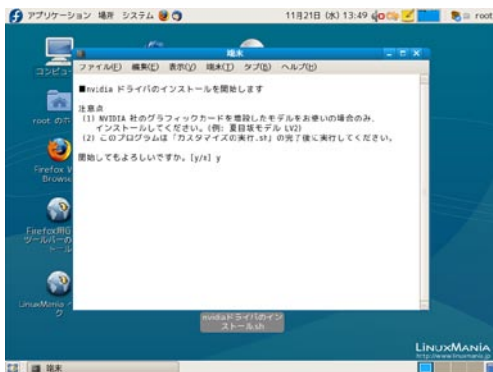
3. コピーした [nvidia ドライバのインストール .sh] を右クリックして [プロパティ] を選択します。



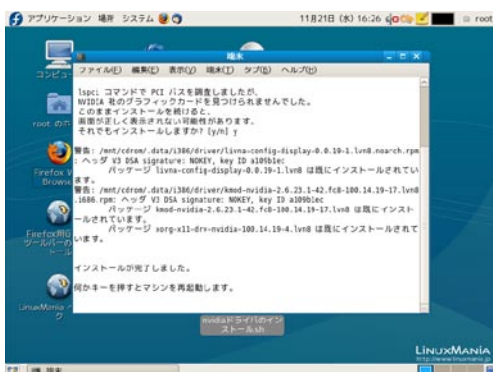
4. [アクセス権] タブの [プログラムとして実行できる] にチェックを入れ閉じるボタンを押します。



5. [nvidia ドライバのインストール.sh] をダブルクリックで起動し、[実行する]を選択します。



6. 指示にしたがってインストールしてください。
「y」を入力します。



7. インストール完了