

❗ LinuxMania 製品は「カスタマイズの実行 .sh」と「nvidia ドライバのインストール .sh」(グラフィックカード増設モデルのみ) が適用された状態で出荷されていますので、これらは OS を再インストールした場合にのみ実行してください。
「追加アプリケーションのインストール .sh」については出荷時点では適用されておりませんので、お好みにより実行してください。

■ LinuxMania カスタマイズディスクについて

□ カスタマイズディスク内のアプリケーションについて

・カスタマイズの実行 .sh ❗

Fedora 9 をインストールした直後に実行します。
Adobe Reader、Adobe Flash Player、Java ランタイム等のインストール、日本語環境の設定など、LinuxMania 仕様のカスタマイズを行います。

・追加アプリケーションのインストール .sh

マルチメディア系アプリケーションのインストールを行います。
著作権保護された DVD の視聴、MP3 の再生などができるようになります。

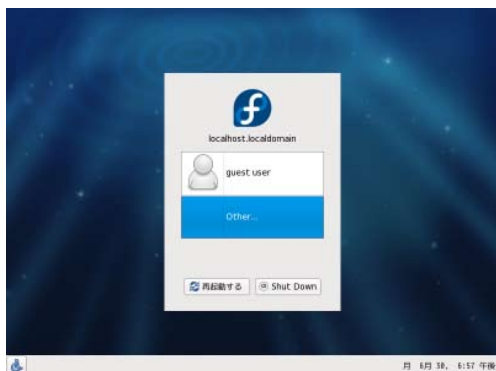
・nvidia ドライバのインストール .sh ❗

グラフィックカードのドライバのインストールを行います。
この作業はグラフィックカード増設モデルでのみ行ってください。
(例：夏目坂モデル High Position LV2.0)

※カスタマイズディスクは、Fedora 9(i386) および Fedora 9(x86_64) に対応しています。
アーキテクチャを自動判別しますので、32bit 版と 64bit 版で共通にご利用いただけます。

カスタマイズの実行 .sh

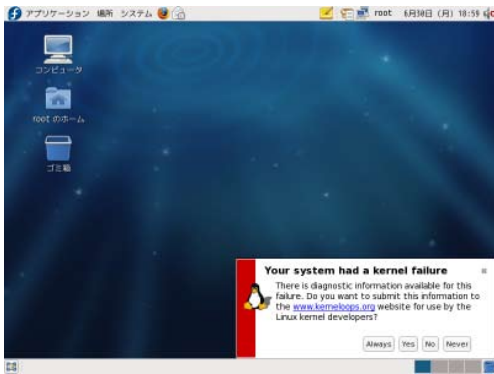
❗ この手順は工場出荷時の状態に戻すために OS を再インストールなさった場合に実行してください。



1. Fedora 9 のインストール完了後、マシンを再起動します。

ログイン画面が表示されたら [other...] を選択し、root ユーザでログインします。

(インストール時に設定したパスワードを入力してください。)



作業中、画面右下に [your system had a kernel failure] や [security update available] 等のウィンドウが表示されることがあります。その場合は、ウィンドウ右上の「×」ボタンで閉じ、作業を続けてください。



2. LinuxMania カスタマイズディスクを PC に入れ、[LinuxMania_Customize_Disk] のアイコンをダブルクリックして開きます。

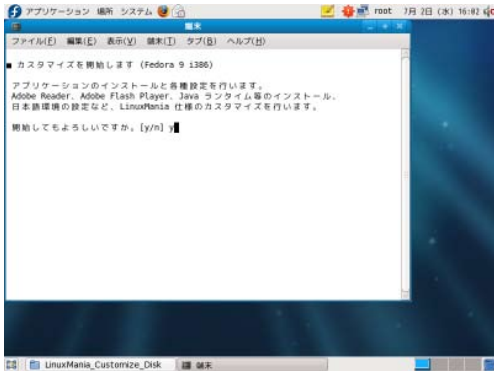


3. [カスタマイズの実行.sh] をダブルクリックで起動して、[実行する] を選択します。



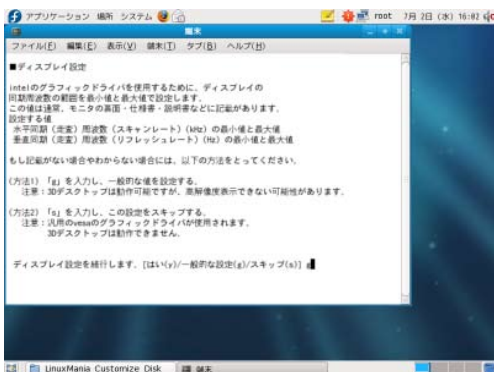
3-1. 「"カスタマイズの実行.sh" を開いています。」というウィンドウが表示された場合

[キャンセル] ボタンを押してもウィンドウが閉じないことがあります。その場合は、「"カスタマイズの実行.sh" を実行しますか？」というウィンドウをクリックして表示させ、[実行する] ボタンを押してください。



4. 指示にしたがってインストールしてください。

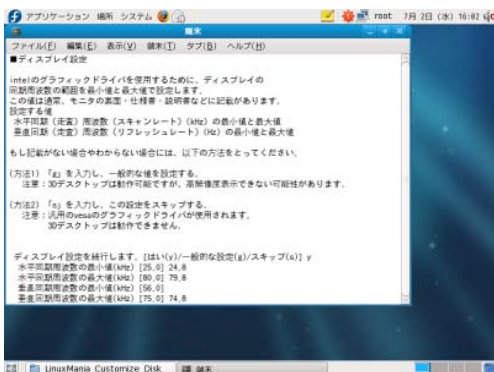
「y」を入力し、「Enter」キーを押します。



ディスプレイの設定を行います。

設定方法に応じたアルファベットを入力し Enter キーを押します。

- (y) ディスプレイの同期周波数範囲を手動で設定します。
モニターの裏面、説明書、メーカーホームページなどでご確認ください。
(3D デスクトップ、高解像度表示とともに可能ですが、設定を誤ると画面が表示されなくなる恐れがあります。)
- (g) 一般的な値を自動で設定します。
(3D デスクトップのご利用は可能ですが、高解像度表示ができない可能性があります。)
- (s) この設定をスキップします。
(3D デスクトップのご利用はできません。)

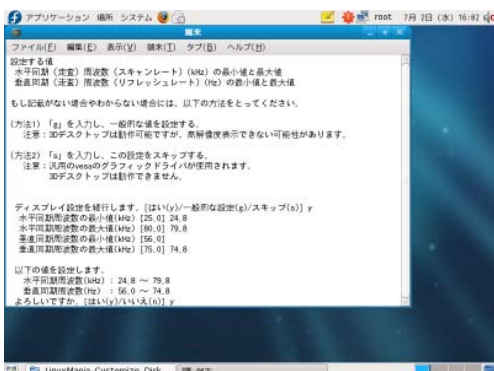


手動設定 (y) を選択した場合

同期周波数の最大値・最小値を入力します。

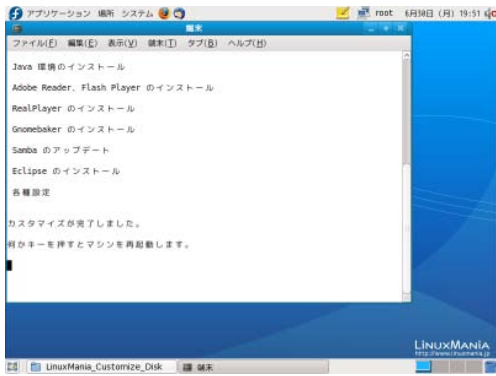
- (例)
- 水平同期周波数の最小値 (kHz) [25.0] 24.8
 - 水平同期周波数の最大値 (kHz) [80.0] 79.8
 - 垂直同期周波数の最小値 (kHz) [56.0]
 - 垂直同期周波数の最大値 (kHz) [75.0] 74.8

[] 内の数値は一般的な数値になります。何も入力しない場合は、一般的な数値が適用されます。



設定内容の確認を行います。

よろしければ「y」を入力して Enter キーを押します。



5. カスタマイズ作業完了

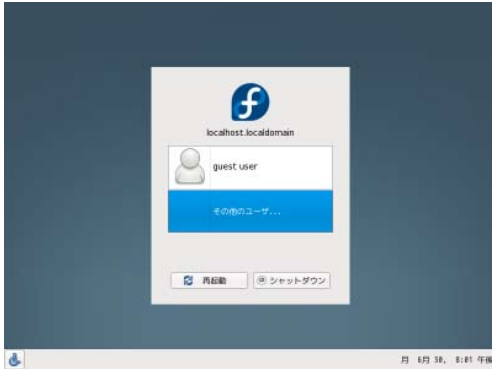
カスタマイズ実行が完了したら、何かキーを押してマシンを再起動します。



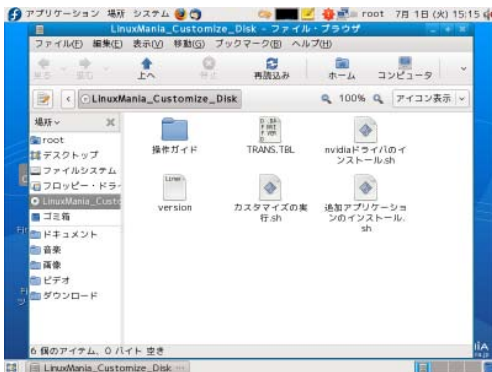
6. 再起動後、ログインすると設定が反映されています。

追加アプリケーションのインストール .sh

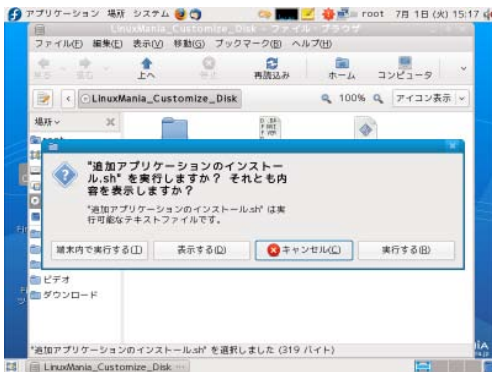
! この作業は出荷時点では行っておりません。



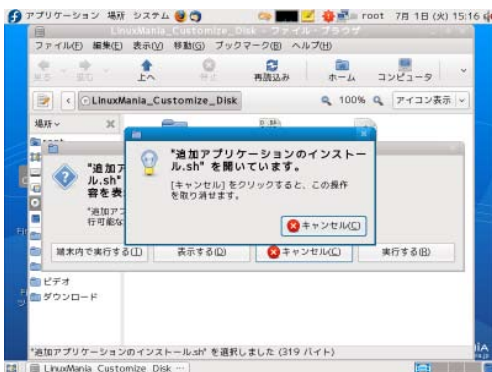
1. ログイン画面が表示されたら [その他のユーザ...] を選択し、**root ユーザ**でログインします。
(インストール時に設定したパスワードを入力してください。)



2. LinuxMania カスタマイズディスクをPCに入れ、**[LinuxMania_Customize_Disk]** のアイコンをダブルクリックして開きます。

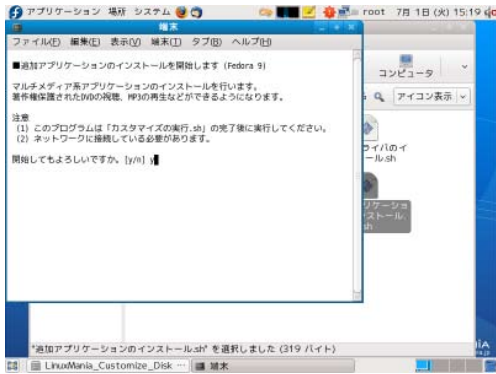


3. **[追加アプリケーションのインストール.sh]** をダブルクリックで起動し、**[実行する]** を選択します。

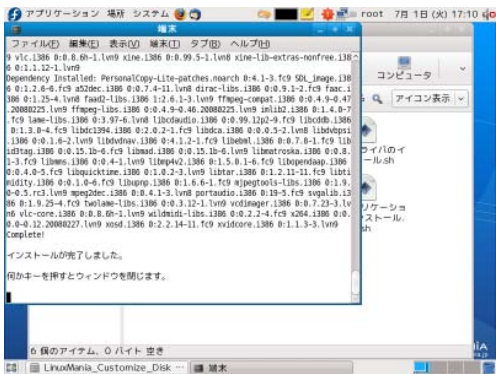


3-1. 「追加アプリケーションのインストール.sh」を開いています。」というウィンドウが表示された場合

[キャンセル] ボタンを押してもウィンドウが閉じないことがあります。その場合は、「追加アプリケーションのインストール.sh」を実行しますか? というウィンドウをクリックして表示させ、[実行する] ボタンを押してください。



4. 指示にしたがってインストールしてください。
「y」を入力し、「Enter」キーを押します。



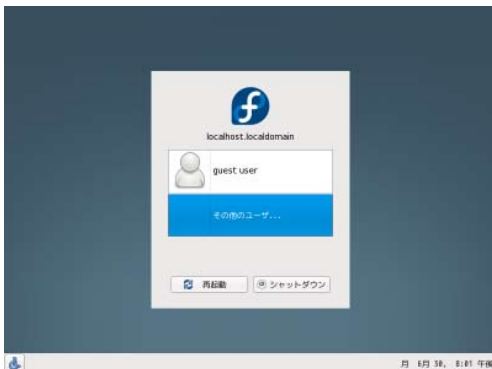
5. インストール完了
何かキーを押してウィンドウを閉じます。

nvidia ドライバのインストール .sh (グラフィックカード増設モデルのみ)

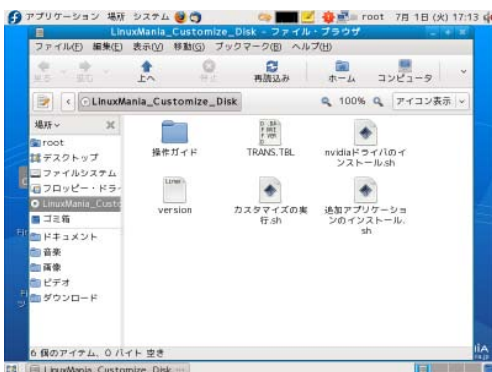
! この手順は工場出荷時の状態に戻すために OS を再インストールなさった場合に実行してください。

注意点

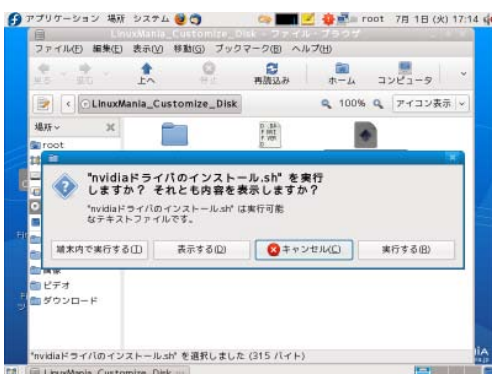
- (1) グラフィックカード増設モデル (例:High Position LV2.0) をお使いの場合のみ、インストールしてください。
- (2) [カスタマイズの実行 .sh] の完了後に実行してください。



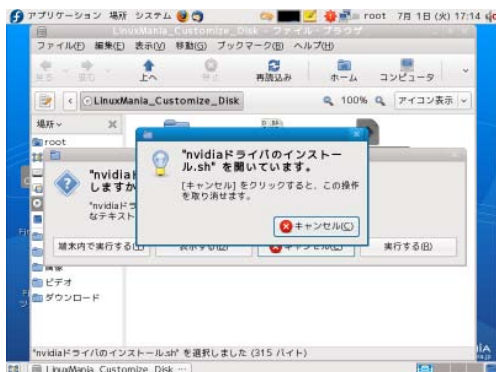
1. ログイン画面が表示されたら [その他のユーザ ...] を選択し、**root ユーザ**でログインします。
(インストール時に設定したパスワードを入力してください。)



2. LinuxMania カスタマイズディスクを PC に入れ、**[LinuxMania_Customize_Disk]** のアイコンをダブルクリックして開きます。

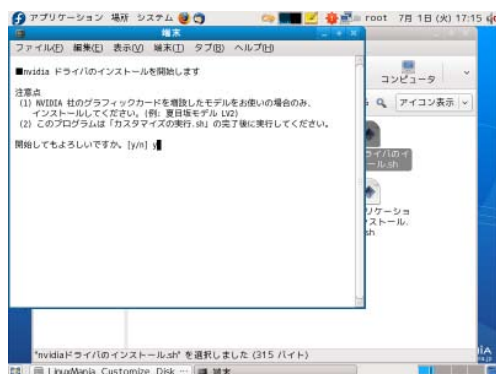


3. [nvidia ドライバのインストール .sh] をダブルクリックで起動し、[実行する] を選択します。



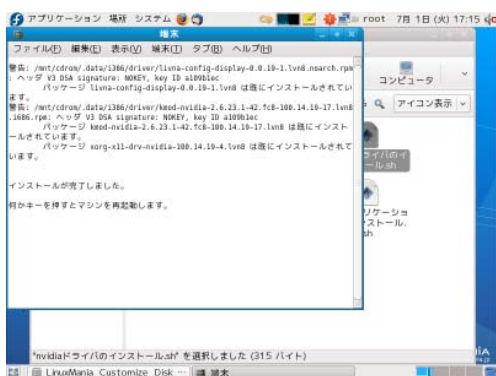
3-1. 「"nvidia ドライバのインストール .sh" を開いています。」というウィンドウが表示された場合

[キャンセル] ボタンを押してもウィンドウが閉じないことがあります。その場合は、「"nvidia ドライバのインストール .sh" を実行しますか?」というウィンドウをクリックして表示させ、[実行する] ボタンを押してください。



4. 指示にしたがってインストールしてください。

「y」を入力し、「Enter」キーを押します。



5. インストール完了

何かキーを押してウィンドウを閉じます。